

# 中国人类遗传资源保藏行政许可 事项服务指南

## 一、适用范围

本许可适用于在我国境内开展人类遗传资源保藏、为科学研究提供基础平台的活动。

人类遗传资源保藏活动是指将有合法来源的人类遗传资源保存在适宜环境条件下，保证其质量和安全，用于未来科学研究的行为，不包括以教学为目的、在实验室检测后按照法律法规要求或者临床研究方案约定的临时存储行为。

应当申请行政许可的人类遗传资源保藏活动同时涉及人类遗传资源采集的，申请人仅需要申请人类遗传资源保藏行政许可，无需另行申请人类遗传资源采集行政许可。

人类遗传资源材料包括所有类型细胞、全血、组织/组织切片、精液、脑脊液、胸/腹腔积液、血/骨髓涂片、毛发（带毛囊）等，其他不含细胞的人体分泌物、体液、拭子等无需申报。

人类遗传资源信息包括基因、基因组、转录组、表观组及ctDNA等核酸类生物标志物等数据信息，以及与此数据相关的疾病、人种等关联信息，其他不含人类遗传资源基因信息数据类型无需申报。

为临床诊疗、采供血服务、查处违法犯罪、兴奋剂检测和殡葬等活动需要，利用我国人类遗传资源开展保藏活动的，依照相关法律、行政法规规定执行，不在本许可的适用范围

内。

## 二、事项信息

(一) 事项名称: 中国人类遗传资源保藏审批。

(二) 审批类别: 行政许可。

## 三、办理依据

1. 《中华人民共和国生物安全法》
2. 《中华人民共和国人类遗传资源管理条例》
3. 《人类遗传资源管理条例实施细则》
4. 《中华人民共和国行政许可法》

## 四、受理机构

国家卫生健康委

## 五、决定机构

国家卫生健康委

## 六、数量限制

无数量限制

## 七、办事要求

(一) 申请人条件

具有法人资格的中方单位。

(二) 审批条件

1. 申请开展中国人类遗传资源保藏活动应具备或符合如下条件:

- (1) 具有法人资格;
- (2) 保藏目的明确、合法;
- (3) 保藏方案合理;

- (4) 拟保藏的人类遗传资源来源合法;
  - (5) 通过伦理审查;
  - (6) 具有负责人类遗传资源管理的部门和保藏管理制度;
  - (7) 具有符合国家人类遗传资源保藏技术规范和要求
- 的场所、设施、设备和人员。

2.禁止性要求: 申请开展的我国人类遗传资源保藏活动, 不符合上述条件的, 不予批准。

### (三) 办理事项类型

#### 1.新建

在我国境内开展人类遗传资源保藏、为科学研究提供基础平台的保藏活动开展前应当向国家卫生健康委申请行政许可。

#### 2.变更

申请人已依法取得保藏行政许可活动的, 保藏目的、保藏方案或者保藏内容等重大事项发生变更的, 被许可人应当向国家卫生健康委提出变更申请。

#### 3.延续

被许可人需要延续行政许可有效期的, 应当在该行政许可有效期限届满三十个工作日前向国家卫生健康委提出申请。国家卫生健康委应当根据被许可人的申请, 在该行政许可有效期限届满前作出是否准予延续的决定; 逾期未作出决定的, 视为准予延续。

#### 4.撤销

有下列情形之一的，国家卫生健康委根据利害关系人请求或者依据职权，可以撤销人类遗传资源行政许可：

- （1）滥用职权、玩忽职守作出准予行政许可决定的；
- （2）超越法定职权作出准予行政许可决定的；
- （3）违反法定程序作出准予行政许可决定的；
- （4）对不具备申请资格或者不符合法定条件的申请人准予行政许可的；
- （5）依法可以撤销行政许可的其他情形。

被许可人以欺骗、贿赂等不正当手段取得行政许可的，国家卫生健康委应当予以撤销。

依照前两款的规定撤销行政许可，可能对公共利益造成重大损害的，不予撤销。

## 5.年度报告

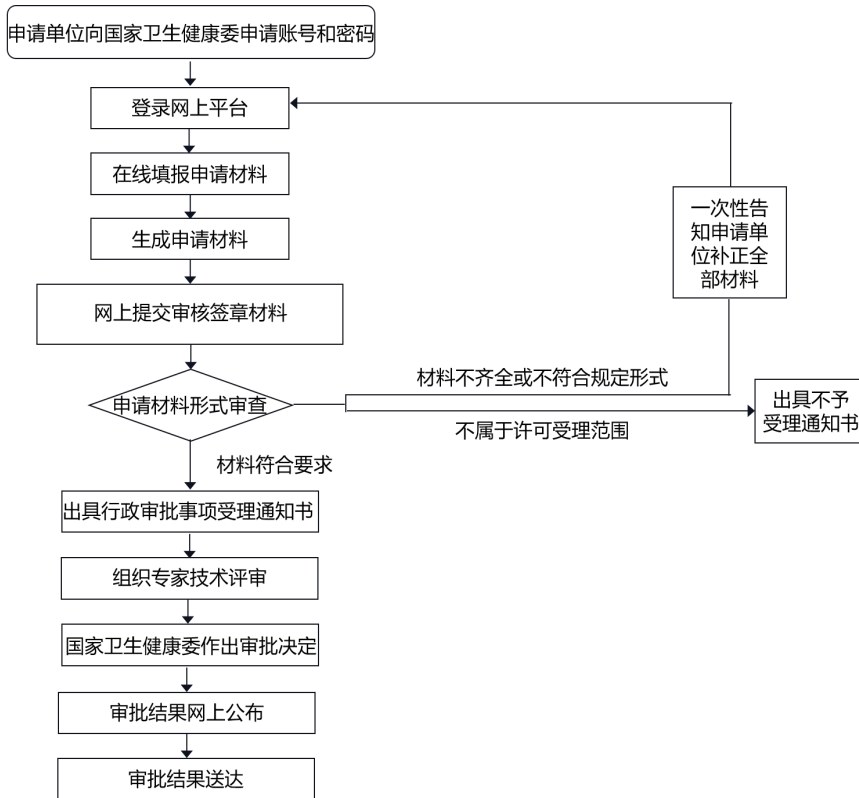
人类遗传资源保藏单位应当依据《中华人民共和国人类遗传资源管理条例》第十五条规定，于每年1月31日前向国家卫生健康委提交上一年度本单位保藏人类遗传资源情况年度报告。获得保藏行政许可不足1年的，应当在下一年度一并填报。

年度报告应当载明下列内容：

- （1）保藏的人类遗传资源情况；
- （2）人类遗传资源来源信息和使用信息；
- （3）人类遗传资源保藏相关管理制度的执行情况；
- （4）本单位用于保藏人类遗传资源的场所、设施、设备的维护和变动情况；

(5) 本单位负责保藏工作的主要管理人员变动情况。

#### (四) 办理流程



注：行政许可决定作出前，申请人书面撤回申请的，国家卫生健康委终止对行政许可申请的审查。

#### 八、在线申请材料

序号	提交电子材料名称	要求
1	申请书	网上平台填写
2	法人资格材料	法人资格材料如企业法人营业执照或事业单位法人证书或民办非企业单位登记证书等材料作为申请书附件上传
3	知情同意书文本	作为申请书附件上传
4	伦理审查批件	伦理审查批件应包含审查意见、审查材料清单、签字盖章页、伦理委员会成员签到表等内容。审查材料如涉及版本号和版本日期应注明作为申请书附件上传

5	保藏方案	保藏方案包括但不限于保藏目的、保藏流程、保藏计划等。 作为申请书附件上传
6	保藏管理制度	保藏管理制度包括但不限于管理机制和岗位职责、样本入库和出库管理制度、人类遗传资源登记、处理、使用记录和档案管理制度、人员培训制度、安全管理制度、保密管理制度、应急预案和处置方案等 作为申请书附件上传
7	保藏技术文件	保藏技术文件包括但不限于设施设备管理要求、场地环境管理要求、人员配置、技术操作规范和质量控制体系文件等 作为申请书附件上传
8	人类遗传资源合法来源证明材料	作为申请书附件上传
9	保藏场所布局平面图	如涉及，请提供 作为申请书附件上传
10	其他证明材料	如涉及，请提供 作为申请书附件上传

## 九、申请接收

电子申请材料通过网上平台接收，平台网址：  
<https://www.hgrg.net/login>。

## 十、办理方式

本行政许可按照一般程序办理，包括申请、受理、技术评审、决定和文书送达等。

### （一）网上申请

申请单位管理员（法人账号）新建项目，并授权申请人（自然人账号），由申请人登录系统并填报该项目。申请人完成填报，提交单位管理员审核无误后生成申请材料，直接

下载并上传签字盖章的审核意见，单位管理员再提交正式申请。

## （二）受理

申请人的申请材料齐全、形式符合规定的，国家卫生健康委应当受理并出具加盖专用印章和注明日期的纸质或者电子凭证。

申请材料不齐全或者不符合法定形式的，国家卫生健康委应当在收到正式申请材料之日起五个工作日内一次性告知申请人需要补正的全部内容。

## （三）技术评审

国家卫生健康委委托中国生物技术发展中心组织专家对受理的申请事项进行技术评审，形成专家评审意见，作为作出行政许可决定的参考依据。

## （四）审批决定

国家卫生健康委根据评审结果，作出批准或不批准的决定。

## （五）结果公布

国家卫生健康委作出的准予行政许可决定，将在国家卫生健康委网站予以公开。

## （六）送达

国家卫生健康委在 10 个工作日内通过邮寄或电子送达方式将审批决定书送达申请单位指定的地址或邮箱/网址，同时抄送省、自治区、直辖市人民政府人类遗传资源主管部门，申请单位可在申报系统查询送达状态。

## 十一、行政许可证件

中国人类遗传资源保藏审批决定书。

## 十二、审批时限

国家卫生健康委在正式受理后 20 个工作日内作出批准或不予批准的决定。因特殊原因无法在规定期限内作出审批决定的，经国家卫生健康委负责人批准，可以延长 10 个工作日。

国家卫生健康委作出行政许可决定，依法需要听证、检验、检测、检疫、鉴定、技术评审的，所需时间不计算在此期限内，但应当将所需时间书面告知申请人。

## 十三、审批收费

本审批事项不收费。

## 十四、申请人权利和义务

（一）依据《中华人民共和国行政许可法》《中华人民共和国人类遗传资源管理条例》《人类遗传资源管理条例实施细则》规定，申请人依法享有如下权利：

1.对行政机关实施的行政许可，享有陈述权、申辩权；其合法权益因行政机关违法实施行政许可受到损害的，有权依法要求赔偿。

2.申请人对审批决定有异议的，可以在收到通知之日起 60 日内向国家卫生健康委申请行政复议，也可在收到通知之日起 6 个月内向人民法院提起诉讼。

（二）依据《中华人民共和国行政许可法》《中华人民共和国人类遗传资源管理条例》《人类遗传资源管理条例实



施细则》规定，申请人申请行政许可，应当如实向行政机关提交有关材料并反映真实情况，对其申请材料实质内容的真实性负责。

申请人在行政申请过程中存在弄虚作假等行为的，国家卫生健康委将终止对其申请的审查或撤销已作出的审批决定，书面通知其主管部门，并视情节根据《中华人民共和国行政许可法》《中华人民共和国行政处罚法》《中华人民共和国人类遗传资源管理条例》和《人类遗传资源管理条例实施细则》追究其责任。

## 十五、咨询途径

（一）窗口咨询：中国生物技术发展中心（地址：北京市海淀区西四环中路16号院4号楼1层，中国生物技术发展中心）；

（二）电子邮件咨询：[ycb@cncbd.org.cn](mailto:ycb@cncbd.org.cn)；

（三）电话咨询：010-88225151/88225168。

（四）咨询时间：工作日 8:30—11:30，13:30—16:30。

## 十六、监督、投诉和举报渠道

（一）电话投诉：国家食品安全风险评估中心纪检监察室 010-52165515；

（二）电子邮件投诉：[jishenchu@cfssa.net.cn](mailto:jishenchu@cfssa.net.cn)；

（三）信函投诉：国家食品安全风险评估中心纪检监察室（北京市朝阳区广渠路37号院2号楼），邮编 100022。

## 十七、公开查询

自受理之日起 20 个工作日后，可通过人类遗传资源服务系统或国家卫生健康委网站查询结果。